

# HOROYA

TRAVAIL

JUSTICE

SOLIDARITÉ

25  
FRANCS

● BUREAUX, IMPRIMERIE PATRICE LUMUMBA 2<sup>ème</sup> ETAGE ● B. P. 341 — CONAKRY Tél. 51-50

VENDREDI 24 JUIN A FOULAYAH

## Le Chef de l'Etat a ouvert la session annuelle du conseil d'administration de l'Institut de Recherches fruitières

Vendredi 14 Juin s'est ouverte à Foulayah, dans la région administrative de Kindia, la session 1965-1966 du Conseil d'administration de l'Institut de Recherches Fruitières.

Les travaux de cette session sont placés sous la haute présidence du Chef de l'Etat, le Président Ahmed Sékou Touré Secrétaire Général du Parti Démocratique de Guinée.

L'ouverture de la Conférence a été marquée par l'allocation de bienvenue, prononcée par le ministre de l'Economie Rurale et de l'Artisanat, M. Keïta Fodéba. Le Chef de l'Etat a ensuite pris la parole pour souligner les objectifs assignés aux présentes assises.

Les objectifs sont entre autres la qualification dans la recherche des différentes cultures et l'augmentation de la production. «Le but de cette conférence devait alors ajouter le Chef de l'Etat, est d'indiquer l'importance respective de l'une par rapport à l'autre, de préciser que l'Institut jouit d'une place importante dans le vaste programme du Parti, à avoir : se suffire dans tous les domaines.

Rappelons, que la présente réunion du conseil d'administration de l'Institut devra étudier le prochain budget de l'Institut de recherches fruitières de Foulayah.

## Le but de la culture du coton doit être désormais d'approvisionner en priorité notre usine de Sanoia

I — GENERALITES :

Les fibres produites par nos variétés locales de cotonnier ne conviennent pas pour le tissage mécanique.

Le but de la culture du coton en Guinée doit être désormais d'approvisionner en priorité notre usine de Sanoia.

C'est pourquoi le gouvernement a importé des semences sélectionnées et en particulier de la variété ALLEN dont les fibres sont de premier choix pour l'industrie.

Cette variété a un potentiel élevé de production. Dans des très bonnes conditions de culture elle peut donner plus de 1.000 kgs de coton graines à l'hectare.

Son cycle végétatif, de la levée (sortie de terre des plantules) à l'ouverture des premières cap-

sules, est en moyenne de 120 à 150 jours (4 mois environ).

Pour obtenir le maximum de rendement la culture du cotonnier nécessite un certain nombre de conditions qui doivent être scrupuleusement remplies.

Le cotonnier doit avant tout être cultivé en culture « pure ». C'est à dire qu'il doit être seul sur le champ. En association avec une autre culture vivrière la baisse de rendement est considérable (densité faible des plants et pullulation des parasites).

Les indications qui vont suivre concernant la culture « Sous pluie ». C'est à dire que pendant toute sa végétation la plante bénéficie de l'eau des pluies sans qu'il soit besoin de l'irriguer artificiellement.

la brousse les champs familiaux ou des comités loin les uns des autres ;

— Grouper au contraire tous ces champs côte à côte dans un grand ensemble.

### Assolement

Le cotonnier doit entrer dans le cycle des cultures du village.

Sur le même terrain, à condition de pouvoir utiliser le fumier et les engrais, la succession des cultures (rotation) qui peut être adoptée est la suivante :

— Première année sur défrichement : Coton (avec fumure organique et minérale) ;

— Deuxième année : Mil ou Riz ;

— Troisième année : Arachide (avec engrais) ;

— Quatrième année : Mil ou Maïs ou Riz ;

— Cinquième année et sixième année : Jachère.

### Choix du sol et de l'emplacement

« Plus la terre sera riche plus la récolte sera abondante ».

— Le cotonnier aime les terres ni trop argileuses ni trop sableuses ;

— Le cotonnier aime les terres

qui se drainent bien et déteste « avoir les pieds dans l'eau ».

Il faut :

— Rechercher les terres saines sur lesquelles l'eau ne stagne pas et se draine facilement ;

— Eviter les bas-fonds inondables ;

— Eviter les terres avec trop de gravillons.

En général les terres à maïs, riz de montagne, arachide, igname, gros mil, conviennent parfaitement au cotonnier.

Pour faciliter la surveillance et les traitements, il faut :

— Eviter de disséminer dans

### IV — PREPARATION DU SOL

« Qui prépare bien son sol prépare de bonnes récoltes ».

10 **Débroussement :**

Est à effectuer en fin de saison sèche. Deux cas se présentent :

a) Si le travail du champ doit se faire à la daba la brousse est seulement coupée au coupe-coupe.

b) Si le travail du champ doit s'effectuer à la charrue (Traction animale ou mécanique) il faut également dessoucher l'ensemble du terrain.

20 **Binage superficiel :**

Dès les premières pluies, effectuer un léger binage à la daba ou à la charrue (5 à 6 cm de profondeur).

Avantage : permet à l'eau de pluie de mieux pénétrer dans le sol.

Important : Sur les terrains en pente ne pas effectuer ce binage. Les pluies d'orage risquent d'entraîner la couche du sol qui a été travaillée.

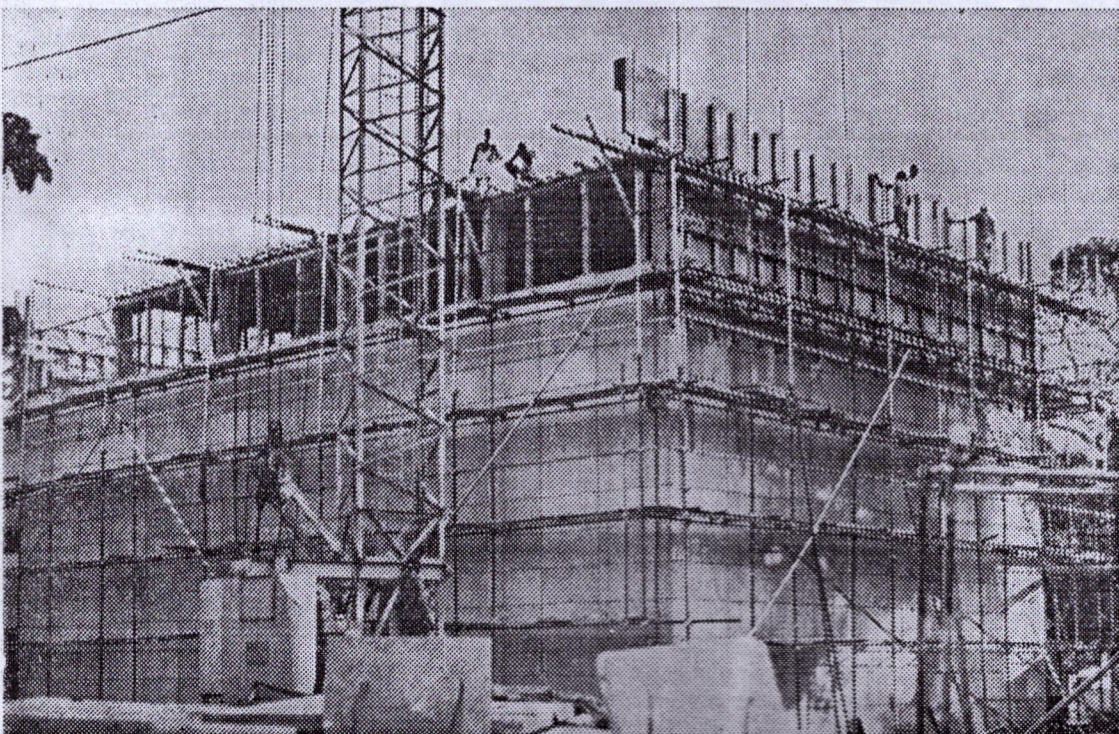
30 **Fumure organique :**

La fumure organique augmente considérablement les rendements.

Chaque fois que c'est possible, répandre sur le sol, juste avant

Sur notre photo : Le chantier de Boulbinet. Les échafaudages se retirent et se regroupent dans un autre endroit pour soutenir un nouveau mur. Non loin des machines cassent d'énormes blocs de granit. La maison qui abritera prochainement la Radiodiffusion nationale se construit.

## La Guinée se construit



(Suite page 2)



# La Guinée l'Afrique le monde

## La culture du coton doit être désormais d'approvisionnement en priorité notre usine de Sanoya

Suite de la première Page

le labour à plat, (pour éviter le lessivage par les pluies) : du fumier, des ordures ménagères (balayures, cendres, etc...), des déjections d'animaux, etc..., en un mot toutes les matières organiques plus ou moins décomposées récupérables dans les villages.

Dose de fumier à l'hectare : 10 à 15 tonnes.

40 Le labour à plat et le billonnage :

a) Le labour à plat sera exécuté en juin soit à la daba soit à la charrue. Il a pour but :

— d'aérer le sol et de faciliter le stockage des eaux d'infiltration ;

— de favoriser la pénétration en profondeur de la racine pivotante ;

— d'enfouir les fumures organiques ou minérales et les mauvaises herbes.

Profondeur du labour 15 à 25 cm.

b) Le Billonnage est indispensable à cause des pluies importantes dans toutes nos régions. Il consiste à effectuer des billons (petits talus continus de 30 à 40 cms de haut) sur l'ensemble du champ. La terre du billon est moins gorgée d'eau que la surface du sol. De plus l'eau peut stagner quelque temps dans les rigoles entre les billons sans nuire aux racines des cotonniers. Il ne doit s'effectuer qu'après le labour à plat.

Distance entre les billons qui doivent être parallèles : 80 cms (la mesure étalon peut être constituée par une baguette de bois de 80 cms).

— Ne faire l'opération qu'après une pluie ;

— Tasser la terre au tour des deux pieds conservés pour les réchauffer.

30 Buttage :

Le buttage consiste à ramener la terre au pied des plants et à reconstituer les billons plus ou moins dégradés par les pluies.

L'effectuer environ 40 jours après la levée.

40 Binage :

Le Binage s'effectue en fin de saison des pluies et a pour but : — de détruire les mauvaises herbes et par conséquent de diminuer la consommation en eau du sol ;

— de favoriser l'infiltration de l'eau des dernières pluies ;

— de briser la croûte superficielle et de ce fait de limiter l'évaporation, d'où le dicton « un binage vaut deux arrosages ».

(A suivre.)

## ACTIVITES POLITIQUES A SIGUIRI

Le Conseil d'Administration de l'Union régionale des Coopératives de Consommation (URECOCOM) de Siguiiri s'est réuni mercredi 15 juin sous la présidence du bureau fédéral. Il avait à l'ordre du jour : l'examen du bilan de l'URECOCOM depuis sa création jusqu'au 31 décembre 1965.

L'Union régionale des Coopératives de consommation (URECOCOM) est une entreprise régionale autonome à caractère commercial au capital de 76.000.000 de francs guinéens mise en place par toute la population de Siguiiri pour permettre l'application correcte des mesures édictées par la loi-cadre du 8 novembre 1964.

Son objectif est de ravitailler la population de Siguiiri en marchandises et denrées d'importation.

Elle a également pris en compte l'écoulement des produits locaux non commercialisés par Guinexport. L'URECOCOM groupe en son sein onze coopératives d'arrondissement et son Conseil d'Administration est composé de représentants de chacune de ces coopératives et de 5 autres délégués membres du bureau fédéral.

Après cette brève présentation venons-en à la réunion.

Le bureau fédéral a d'abord félicité la commission régionale de contrôle. Il a ensuite soumis le bilan de l'exercice 1965 au vote de l'Assemblée du Conseil d'Administration qui l'a approuvé après débats à l'unanimité.

VISITE A DRAGUEDA

Une délégation conduite par le secrétaire fédéral s'est rendue dimanche dernier à Dragueda. Elle a visité toutes les plaines et l'important ouvrage hydro-agricole remis en bon état grâce à l'effort conjugué des militants et de l'administration locale.

La délégation s'est rejouie de l'ardeur déployée par la population au travail. Partout, charnières et tracteurs de plaines.

Avant de reprendre le chemin du retour le secrétaire fédéral s'est adressé aux cultivateurs de Dragueda en ces termes :

« La reprise du barrage sur Koba vous redonne plus de 500 ha de terres. Ce qui veut dire la relance de la production de riz dans la région ».

COMITE REGIONAL J.R.D.A.

Le comité régional a consacré tous ses efforts à la mise en place de plusieurs commissions de travail au sein des départements de la jeunesse. La commission d'organisation et la commission des arts et de la culture ont été installées. A la présidence de la première nous retenons le nom de M. Conté Sékou receveur des P.T.T. et à celle de la seconde M. Dopaogui Gouada inspecteur de l'Enseignement élémentaire de Siguiiri.

Au sein de la commission régionale des arts et de la culture fonctionnent six sous-commissions ayant chacun à sa tête un président et un secrétaire archiviste.

ACTIVITES FEMININES

Le dimanche dernier, des militantes de Siguiiri, au nombre de plus de 200 se sont mobilisées pour extraire et transporter le sable du fleuve. Ce matériel doit entrer dans la construction d'un grand hangar appelé à travailler les différents artisans de travail de la coopérative artisanale des femmes récemment créée à Siguiiri.

Correspondant régional.  
KEITA SAKOBA

## Semis

10 Pratique du Semis :

Le semis est effectué sur les billons en « poquets ». (Trous dans lesquels sont réunies plusieurs graines).

Les poquets sont distants de 30 à 40 cms (utiliser une « corde de semis » avec des nœuds tous les 30 à 40 cms).

Dans chaque poquet on place 5 à 6 graines.

Quantité de semences nécessaires à l'hectare : 30 à 40 kgs. Les opérations sont les suivantes :

— ameublissement de la terre à l'emplacement du poquet ;

— dépôt des graines dans une légère cavité (1 à 2 cm) sur la partie ameublie ;

— tassage de la terre autour des graines.

20 Densité de plantation :

La densité de plantation est le nombre de poquets à l'hectare.

C'est un facteur primordial de production.

En respectant les distances de 80 cms entre les billons et de 30 cms entre les poquets on a une densité moyenne de 40.000 poquets. Il faut se rapprocher le plus possible de ce chiffre.

30 Ressemis :

Tous les poquets qui n'auront pas levé, (germé) dans les 6 à 8 jours qui suivent la levée générale doivent être ressemés.

Fait avec retard le ressemis est un travail négatif car les plants issus de ressemis tardifs restent toujours dominés par leurs voisins et ne fructifient pas normalement.

40 Epoque des semis :

L'époque du semis est très importante. Elle est fonction de la pluviométrie, car le cotonnier a besoin d'une certaine humidité en fin de végétation pour que les capsules arrivent à maturité complète.

La date du semis variera donc, suivant les conditions locales de la pluviométrie, en tenant compte toutefois que les semis précoces donnent en général de meilleures récoltes que les semis tardifs.

D'une façon générale les semis devront être effectués au plus tard 60 jours avant la fin de la saison des pluies.

C'est à dire que les semis, suivant les régions naturelles et les conditions locales doivent avoir lieu entre le 1er juin et le 30 juillet.

## Travaux d'entretien

Les soins d'entretien sont indispensables pour permettre au cotonnier de se développer dans les meilleures conditions.

10 Sarclages :

Doivent s'effectuer aussi souvent que possible pour supprimer les mauvaises herbes.

Le premier sarclage peut être combiné avec le démariage et le second sarclage avec le buttage.

Il faut que le champ soit toujours absolument propre et que les mauvaises herbes ne puissent

se développer plus vite que le cotonnier.

20 Démariage :

Le démariage est une opération absolument indispensable.

Elle consiste à éclaircir les poquets en ne conservant que les deux plants les plus vigoureux et les plus éloignés l'un de l'autre.

Le démariage est effectué entre le 20e et le 30e jour après la levée (les plants ont alors 4 à 6 feuilles).

## LES EXAMENS DU BACCALAUREAT

EPREUVE D'HISTOIRE  
D,S CIVILISATIONS

Série Technique Ec.

Durée : 3 h

Coeff. : 3 h

Traitez un des sujets suivants :

I  
« Toute civilisation comprend des éléments divers, mais ce sont ses valeurs et ses traditions qui assurent sa permanence à travers toutes les formes qu'elle est susceptible de revêtir ».

Commentez.  
II  
« Quels vous semblent être les fondements de l'unité culturelle africaine ? »

III  
« Les Etats africains et leur passé colonial. »

Toutes séries sauf T. E.

Durée : 3 h

Coeff. : 3

Autres séries : 4

Vous traiterez, sur des copies différentes, un sujet d'histoire et un sujet de géographie

A  
HISTOIRE  
DES CIVILISATIONS  
I

Apport de l'Afrique à l'élaboration de la civilisation universelle.

II

Incidence de la colonisation sur la civilisation africaine.

En quoi consiste la décolonisation ?

III

Montrez que le Sahara n'a jamais constitué un obstacle infranchissable pour la civilisation africaine et que certaines d'entre elles l'ont utilisé fréquemment pour se développer et se faire connaître.

B

GEOGRAPHIE

I

Les sols de Guinée : étude physique et potentiel économique. (Vous ferez une carte).

II

La route et la circulation routière. Son importance en Afrique et particulièrement en Guinée.

III

Après avoir analysé les données du potentiel économique guinéen, vous démontrerez que le développement industriel ne peut s'accélérer qu'en s'appuyant sur un développement conséquent de l'agriculture guinéenne.

PRODUCTION  
QUALITATIVE  
ET  
QUANTITATIVE  
CRITERE  
DE LA  
REVOLUTION!



# La Guinée l'Afrique le monde

Suite de notre précédent numéro

Nous publions la seconde partie du rapport de M. M'Baye Cheik Oumar, délégué guinéen à la cession du Comité spécial de l'O.N.U. pour le développement industriel.

Dans cette seconde partie M. Cheik Oumar donne un aperçu sur l'hétérogénéité des positions occidentales.

## b) Pays Anglo-Saxons

Tout en étant en faveur de la création de l'Organisation des Nations Unies pour le développement industriel, ces pays se sont prononcés pour une transformation graduelle et raisonnable et non susceptible d'empêcher sur le domaine des Organisations existantes, telles que l'Organisation des Nations Unies pour le Développement (UNDP) et l'ECOSOC, etc... En tout état de cause, la possibilité d'entente et de négociation avec ces derniers était loin d'être exclue.

## c) La France

La France, soucieuse de réserver toutes les attributions des problèmes économiques au seul Conseil économique et social, n'a jamais été en faveur de cette nouvelle organisation. Aussi n'a-t-elle pas manqué derrière les arguties juridiques de s'opposer à toute idée d'indépendance et d'autonomie de l'Organisation. De toutes les façons, elle s'est trouvée toute isolée dans cette position qu'aucun membre n'a voulu embrasser. Cette position par trop anachronique était la négociation même de la mutation irréversible qui s'opère aux Nations Unies.

Quant aux socialistes, leur position à la nôtre semblable consistait en plus à imposer le principe de l'universalité au sein de l'Organisation pour des considérations politiques bien évidentes.

Devant cette prolifération de textes, ou plus exactement de résolutions, le Comité Ad Hoc pour avancer normalement dans ses travaux, a mis sur pied un Comité de négociations devant confronter les différents textes en présence. Cette confrontation a permis au Comité de négociations de réaliser ce que le texte le plus sérieusement confectionné était celui des 21. C'est pour cette raison que la Résolution de ce dernier groupe a été acceptée comme base de discussion pour le Comité de Négociation.

## Travaux du groupe de négociation

Les travaux du groupe de Négociations ont essentiellement porté sur la définition des fonctions de l'ONUDI sur les rôles et attributions du Conseil «Organe d'exécution» de la nouvelle organisation, et sur l'autonomie financière dont l'ONUDI doit bénéficier pour pouvoir mener à bien les objectifs fixés par la Résolution 2089 (XX).

Vous trouvez dans les documents ci-joints que nous vous communiquons, les différentes

## ... Une pierre de qualité dans l'édifice économique de l'O. N. U.

DECLARE M. M'BAYE CHEIK OUMAR, DELEGUE GUINEEN AUX TRAVAUX DU COMITE AD HOC DE L'O.N.U. POUR LE DEVELOPPEMENT INDUSTRIEL

zones d'accord auxquelles le Comité a abouti.

Cependant, il nous paraît nécessaire de vous dire ici l'essentiel de la position des 21 sur les points que nous avons identifiés plus haut. D'une manière générale, on peut affirmer sans risque de se tromper que les préoccupations des pays en voie de développement ont été réalisées à 80%.

### 1) LES FONCTIONS DE L'ONUDI

Ce point, de par l'importance de sa portée, a fait l'objet de négociations très difficiles et parfois même très orageuses. Alors que les pays en voie de développement s'évertuaient d'une façon précise et dans les moindres détails les fonctions de l'organisme nouveau, les pays développés quant à eux, n'ont pas manqué de marquer leur préférence pour une organisation vague dans ses fonctions, cela bien entendu pour laisser la porte ouverte à certaines manœuvres. D'ailleurs, la tactique de ces derniers consistait à cantonner l'ONUDI à une sphère de coordination et de recherche comme nous avons eu à le mentionner plus haut. Très brièvement, les fonctions de l'ONUDI se résument comme suit :

Dans l'exercice de ses fonctions, l'ONUDI, constituera un organe opérationnel de caractère exécutif destiné à proposer et à appliquer efficacement des mesures concrètes d'aide aux pays en voie de développement dans les domaines qui se porteront davantage à une industrialisation rapide en utilisant les moyens adaptés à cette fin.

L'ONUDI recommandera sur le plan national, régional et international des mesures concrètes, en vue d'accélérer l'industrialisation des pays en voie de développement.

Elle aidera les gouvernements à formuler des politiques et des programmes nationaux d'expansion de leur secteur industriel et à créer des industries manufacturières.

Elle contribuera à l'exécution de programmes de mise au courant et collaborera à la formation professionnelle pour accélérer le développement industriel dans les pays en voie de développement

### 2) FINANCEMENT DES PROJETS

Les dépenses administratives seront supportées par le budget ordinaire des Nations-Unies. En ce qui concerne les activités opérationnelles, elles seront financées par l'organisation elle-même, sur la base des contributions volontaires, en provenance des Etats.

S'agissant de ce dernier point

les pays en voie de développement pour s'assurer une plus grande autonomie à l'organisation et pour ramener les pays développés à s'engager publiquement à verser des contributions substantielles, ont réussi à instituer une conférence pour l'annonce des contributions totalement différentes de celle du programme de développement des Nations Unies. Cette manœuvre des pays en voie de développement avait aussi pour objectif d'assurer une autonomie financière à l'organisation sans laquelle aucune politique efficace ne peut se concevoir. Cette question quoique acceptée par la majorité de l'Assemblée générale lors de la discussion qui entourera le rapport du Comité Ad Hoc.

### 3) CONSEIL DU DEVELOPPEMENT INDUSTRIEL

Ce conseil à l'instar de celui

de l'UNCTAD, est l'organe principal et d'exécution de l'organisation. Il sera composé de 45 membres élus par l'Assemblée générale qui tiendra dûment compte du principe de la représentation géographique et équitable. Les sièges sont répartis comme suit :

- 15 sièges pour les pays occidentaux ;
- 18 sièges pour les pays afro-asiatiques ;
- 7 sièges pour les pays latino-américains ;
- 5 sièges pour les pays socialistes.

Signalons ici que les pays occidentaux avaient cherché à imposer le nombre 36 à l'image du Conseil d'Administration du Programme du Développement des Nations-Unies, ce qui fut rejeté par le groupe des 21 qui était soucieux d'assurer une plus large représentation des pays en voie de développement.

## Coordination et coopération avec les organismes de l'O.N.U. et les autres organisations

Pour les pays en voie de développement et pour certains pays développés (Scandinaves, USA), l'ONUDI doit être le centre principal de coordination de toutes les activités industrielles des Nations-Unies et des institutions spécialisées. Telle n'a pas été la position de la France qui voulait réserver le rôle de la coordination au Conseil économique et social pour des raisons que nous avons déjà expliquées. La France pour réussir dans son action s'est complue à effarou-

cher certaines institutions spécialisées telle que l'OIT en leur laissant entendre que la nouvelle organisation s'appropriait à les dépouiller de toutes leurs attributions ; cette manœuvre bien entendu n'a pas abouti et les pays en voie de développement ont tenu à rassurer ces institutions en provenance desquelles d'ailleurs elles reçoivent une aide de qualité. En tout état de cause, la France se propose de soulever la question à la XXIIe session de l'Assemblée générale.

## Un instrument de développement économique

Dans la partie introductive de ce rapport, nous avons mentionné que cette organisation nouvelle qui s'inscrit dans le cadre de la mutation qui s'opère actuellement dans les secteurs

économiques des Nations-Unies, peut être considérée, quoique n'étant qu'une étape de compromis en direction de la création d'une institution spécialisée, comme un fait positif.

## Programme de Syli - Cinéma

EL PERDIDO

DIMANCHE 26 JUIN En Matinée à 18 h. - Venez revoir Félix MARTEN et Magali NOEL DANS LA GUEULE DU LOUP

EL PEDIDO

En Soirée à 21 h. Rock HUDSON et Kirk DOUGLAS dans EL PEDIDO

LUNDI 27 JUIN En Matinée : à 18 h. - Pour une dernière fois EL PERDIDO

En Soirée à 21 h. - Un Formidable film en Couleurs doté de sa ration de suspense et d'Humanisme Une brillante interprétation d'Alexi BATALOV dans : « L'AFFAIRE ROUMIANTSEV »

MARDI 28 JUIN En Matinée à 18 h. BATAILLON 999 En Soirée à 21 h. - Venez revoir «L'AFFAIRE ROUMIANTSEV»

Le premier aspect positif de cette œuvre est d'avoir réussi à étendre la vie de l'organisation à dire d'investissement proprement dit. Bien entendu, l'organisation dans les premières années de son existence se consacrera surtout à la mise sur pied de sa machine institutionnelle et ne pourra réellement faire face à ses responsabilités découlant de son mandat qu'après cette phase de gestion administrative.

Un autre aspect non moins positif, est le fait que nous avons réussi à assurer une présence majoritaire des pays en voie de développement dans le Conseil d'Administration de la nouvelle organisation. Cela est important quand on pense que c'est ce Conseil d'Administration qui est chargé d'examiner, de discuter et d'approuver les différents projets soumis à l'organisation.

Un point très important sur lequel nous tenons à attirer l'attention de notre gouvernement, est le problème des contributions à l'organisation. Le groupe 21 pour assurer plus d'autonomie et d'indépendance à l'ONUDI, a tenu comme nous avons eu l'occasion de le dire plus haut, à instituer une conférence d'annonce des contributions. Il n'est que trop normal que nous soyions les premiers à annoncer nos contributions d'abord pour être conséquents avec nous-mêmes, et aussi et surtout pour manifester notre volonté de faire de cette organisation nouvelle un instrument efficace de développement économique des pays en voie de développement. N'eût été le nombre réduit de la délégation guinéenne au Nations-Unies, nous aurions présenté notre candidature au Conseil d'Administration de la nouvelle organisation.

Voilà retracés dans ses grandes lignes, les travaux du Comité Ad Hoc de l'Organisation des Nations-Unies pour le Développement Industriel qui constitue une pierre de qualité dans l'édifice économique des Nations-Unies.

## Transmat COMMUNIQUE

L'Entreprise nationale Transmat informe tous les revendeurs qu'elle n'est plus habilitée à délivrer des autorisations d'achats ni à dresser les listes d'orientation des clients.

Afin d'éviter le trafic, vous devez en conséquence exiger la carte grise et la vignette fiscale de l'année en cours correspondant à la marque du véhicule pour lequel les pneus sont demandés. Cette mesure étant de rigueur, un contrôle sera organisé par l'inspecteur du Commerce de la Transmat qui est en relation directe avec les autorités administratives.



# HOROYA

TRAVAIL — JUSTICE — SOLIDARITE

Organe Quotidien du Parti Démocratique de Guinée  
 COMPTE CHEQUES POSTAUX (C. C. P.) 7770  
 BANQUE CENTRALE R. G. (B. C. R. G.) 32 - 34 - 58

## « Nous réaffirmons notre appartenance à l'O. U. A. »

DECLARE LE PRESIDENT MOCTAR OULD DADDAH A L'OUVERTURE DU CONGRES DU P.P.M.

Le congrès du Parti du peuple Mauritanien dont le Président Moktar Ould Daddah est le Secrétaire général s'est ouvert vendredi à Aiounelattouss, dans l'est du pays.

Au nombre des problèmes qui seront probablement évoqués au cours du congrès figure la ques-

de l'enseignement des langues. Des incidents et des bagarres entre étudiants blancs et noirs avaient éclaté à la suite de la décision du gouvernement de rendre obligatoire l'enseignement de l'arabe dans écoles secondaires. (L'arabe est la langue nationale et le français, la langue officielle).

Trois autres problèmes doivent être examinés par les délégués des quarante sections du Parti, unique de Mauritanie :

L'investiture du candidat à la présidence de la République pour les élections prochaines.

— L'examen des grandes lignes du développement économique.

— L'élection du nouveau Bureau politique du Parti, instance suprême du PPM composée de treize membres.

Dans son intervention devant le congrès, le Chef de l'Etat mauritanien a réaffirmé la politique de non-alignement de son pays et rappelé son appartenance à l'Organisation de l'Unité Africaine. Il a renouvelé l'appui que la Mauritanie apporte aux populations africaines de l'Angola, du Mozambique, de la Guinée dite portugaise et de Rhodésie.

## Jeunes volontaires du Congo Brazzaville

108 jeunes volontaires du Congo Brazzaville ont quitté jeudi Brazzaville par train pour Jacob, tout en chantant et applaudissant joyeusement, pour y participer au travail agricole.

C'est le premier groupe de volontaires qui se sont rendus à Jacob pour travailler dans les champs, mettant ainsi à l'exécution une partie du programme national de « retour à la terre ». Selon le programme, ils s'installeront là-bas pour mettre la terre en valeur, pour participer à la plantation et à la coupe de la canne à sucre, ou à d'autres travaux des champs.

Jacob est un bourg nouvellement construit situé dans la vallée Niari dans la partie méridionale du pays avec une population de 16.000 habitants. La vallée abonde en eau et en forêt, mais elle n'est pas bien exploitée.

## Le problème racial aux Etats-Unis

Les Etats-Unis doivent liquider officiellement et juridiquement la discrimination raciale, a déclaré à Washington James Meredith, vaillant combattant des droits civiques des Noirs. Prenant la parole au club national de la presse, James Meredith a déclaré qu'il ne prêtait pas foi à la théorie des « action non violentes ». Il a déclaré par ailleurs que les Etats-Unis se sont approchés à l'heure actuelle d'une crise des rapports raciaux, a-t-il souligné.

Meredith a souligné que les partisans de la théorie de la supériorité des blancs occupaient des postes très importants dans toutes les sphères de l'administration américaine et disposaient d'un soutien absolu. Ils ne veulent pas renoncer à leur situation privilégiée, a-t-il dit. James Meredith a fait remarquer que

la FBI faisait partie du système général fondé sur la discrimination raciale.

Par ailleurs la tension monte dans le Mississippi au fur et à mesure que les participants à la marche contre la peur s'approchaient de leur but :

Jackson, capitale de l'Etat, jeudi soir. De violents incidents se sont produits entre marcheurs et policiers à Canto, théâtre depuis la veille déjà de troubles raciaux.

« J'ai lancé des appels au calme, a déclaré le pasteur Martin Luther King, mais il arrive un moment où ce n'est plus possible ».

Par contre les autres leaders des droits civiques ne semblent pas disposés à se laisser faire et paraissent vouloir répondre à la violence par la violence.

## 26 juin 1966 : Journée de solidarité avec le peuple d'Afrique du Sud

La conférence tricontinentale qui s'est tenue au mois de janvier 1966 à la Havane a marqué le début d'une nouvelle étape décisive dans la consolidation du Front anti-impérialiste et anti-colonialiste dans le monde. Elle s'est tenue en ce haut lieu de la Révolution cubaine, au moment où les impérialistes et les forces réactionnaires entretiennent des foyers de guerres en Asie, en Afrique et en Amérique latine, au moment où l'impéria-

Nos peuples ont donc eu raison d'organiser la solidarité dans un pays qui est le symbole vivant de la résistance contre l'envahisseur pour renforcer ce front anti-impérialiste entre les mouvements et partis révolutionnaires des pays libérés et ceux qui, les armes à la main, s'engagent dans une lutte sans merci contre l'ennemi commun.

Les résultats de cette conférence ne pouvaient que consolider et coordonner la lutte

l'apartheid, ce système ignoble qui menace le Sud de notre continent a été de tout temps soutenu par des puissances impérialistes, celles-là mêmes qui s'entêtent à fournir des armes au Portugal et à l'Afrique du Sud. Le caractère terroriste du régime Werwoerd ne date pas de nos jours ; mais ce système honteux de l'apartheid serait depuis longtemps balayé de notre continent si l'aide militaire et politique ne venait pas de l'extérieur. Or, Werwoerd compte sur la bénédiction de ses amis, les impérialistes qui poursuivent actuellement une politique d'agression contre les peuples qui luttent pour leur liberté. A présent la terreur du régime fasciste de Prétoria n'est pas dirigé contre le seul peuple Sud-africain, elle menace celui de la Rhodésie où le sinistre Ian Smith tente d'instaurer le règne de la violence.

Malgré ce régime de dictature, les patriotes africains ne se désarmeront pas ; ils lanceront une offensive coordonnée contre les tenants de l'apartheid en Afrique du Sud où 85 % du pays se trouvent entre les mains de 3 millions de blancs alors que, les 11 millions d'Africains sont privés de leur droit de citoyen.

Fêter donc cette journée, c'est faire appel à la conscience révolutionnaire de tous ceux qui luttent contre l'exploitation, l'injustice et pour la liberté et la paix ; en s'associant à la douleur de ce peuple, notre peuple rend hommage à l'héroïsme des compatriotes Sud-Africains comme Nelson Mandela qui n'a cessé d'affirmer : « rien ne pourra éteindre la haine des africains si ce n'est la fin de l'injustice et de la barbarie ».

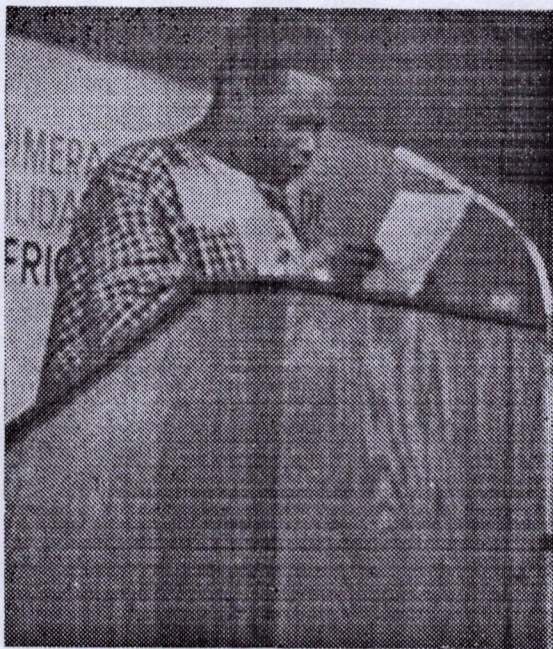
Notre peuple est son parti sont solidaires des peuples en lutte pour la liberté.

Le 26 juin, journée de solidarité avec nos frères d'Afrique du Sud, doit être une journée de prise de conscience du peuple réduit en parias dans ce pays réduit à l'esclavage du racisme blanc.

Le peuple d'Afrique du Sud se lève. Il s'apprête à intensifier sa lutte armée car seules les armes peuvent libérer du fascisme nouveau style qui sévit dans les « bantoustans », ces nouveaux camps de concentration.

Ce combat ultime, nos frères l'emporteront.

Le peuple d'Afrique du Sud triomphera.



★  
 Le délégué de la Guinée, M. Abdoulaye Diallo à la conférence tricontinentale de la Havane.  
 (Janvier 1966)

★

lisme recourt à des nouvelles méthodes pour maintenir sous sa domination des peuples qui aspirent à la liberté et au bonheur. Au Vietnam, des milliers de personnes sont victimes de l'agression impérialiste ; l'Afrique, elle aussi a été sérieusement secouée au cours de ces dernières années par des coups d'Etat fomentés de l'extérieur et visant à ébranler ce front anti-impérialiste. Le Sud de notre continent est aujourd'hui la proie de ces mercenaires étrangers qui fortifient le rampart fasciste constitué par les racistes de Prétoria-Salisbury-Lisbonne.

contre l'impérialisme, le colonialisme et le néo-colonialisme dans le monde. Ils se sont manifestés sous diverses formes d'actions concrètes telles que la célébration de la journée de solidarité avec le Vietnam : ce Vietnam sur lequel tant de bombes ont été larguées pour réprimer et domestiquer un peuple qui lutte pour sa liberté avec une faveur patriotique exceptionnelle.

Après la journée du Vietnam, le secrétariat exécutif « tricontinental » a décidé de faire du 26 juin, une journée internationale de solidarité avec le peuple d'Afrique du Sud victime de

## LE WEEK-END SPORTIF

Connaissant encore moins d'animation, la seconde phase de championnat corporatif se poursuit et vivra dimanche cinquième jour-

née. Le moins qu'on puisse observer c'est que les compétitions de première division se trouvent maintenant un peu émoussées du fait que l'Energie la plus faible de la catégorie a renoncé déjà définitivement à participer aux matches retour, préférant alors d'attendre la saison prochaine afin de pouvoir jouer en seconde division. On se souvient que toutes ces rencontres de l'aller ne lui avaient été que catastrophique. Ainsi déjà avant que cela ne lui soit annoncé officiellement, il quitte la division d'honneur pour préparer sérieusement sa rentrée

dans la deuxième division.

Voici le programme du week-end :

Dimanche 26 juin 1966  
 Sur le Stade du 28 Septembre à 15 heures

A.S. Mécanique contre Kaloum à 16 heures 30

Cheminot contre Energie  
 Délégué : CAMARA Moussa  
 Sur le Stade de la Mission à 15 heures

Port contre Textile à 16 heures 30

E.N.T.A. contre U.S.T. Aériens  
 Délégué : ARIBOT Youssouf

## Nos basketteurs sont rentrés de la RDA

Une délégation sportive guinéenne vient de séjourner en République Démocratique Allemagne du 23 mai au 9 juin 1966. Cette délégation de 19 membres a participé au tournoi international de basket-ball du 27 au 31 mai.

Rappelons que le tournoi international groupait la RDA, l'Italie, la Finlande et la Guinée. Nos basketteurs ont en outre fait un stage de formation accélérée en

vue d'élever le niveau technique de notre sélection nationale.

Ils ont eu aussi des entretiens avec les différentes organisations de jeunesse et des sports allemandes au cours desquels tous les accords et projets ont été passés en revue dans le domaine sportif. Les deux parties ont préconisé le renforcement de la coopération et de l'entraide entre la JRDA et la Jeunesse libre Allemande.

## NATIONS - UNIES

Le groupe africain de l'ONU se réunira en privé la semaine prochaine pour enregistrer la lettre de protestation déposée par deux dirigeants de l'opposition du Basutoland.

Ces deux dirigeants protestent contre l'accord intervenu lors de la conférence de Londres pour l'accession du pays à l'indépendance le 4 octobre prochain. Ils protestent notamment contre le fait que le peuple du Basutoland n'a pas été consulté.